



# LICEO POLIVALENTE STATALE “Don Quirico PUNZI”



SCIENZE UMANE – SCIENZE UMANE opzione ECONOMICO SOCIALE  
LINGUISTICO – SCIENTIFICO OPZIONE SCIENZE APPLICATE

Via Madonna del Soccorso – 72014 CISTERNINO – Tel 080 4448085 - Fax: 080.4444150

**Web:** [www.liceocisternino.gov.it](http://www.liceocisternino.gov.it)

**Pec:**  
[brpm04000v@pec.istruzione.it](mailto:brpm04000v@pec.istruzione.it)

**e-mail:**  
[brpm04000v@istruzione.it](mailto:brpm04000v@istruzione.it)

Cisternino, 25/02/2020

CIRCOLARE N. 171

Agli studenti  
al personale scolastico

**Oggetto:** Disposizioni per la ripresa delle attività didattiche dopo la pausa didattica di carnevale

Al termine della pausa didattica, e a seguito degli eventi relativi alla diffusione in Italia del virus Covid-19, è opportuno ribadire la necessità di adottare comportamenti ed accorgimenti igienico-sanitari più volte già richiamati.

Allo scopo, la popolazione scolastica di istituto è tenuta a prendere conoscenza di quanto riportato:

- a) nell’opuscolo elaborato dal Ministero della Salute e dall’Istituto Superiore della Sanità (i “dieci comportamenti da seguire”);
- b) nelle istruzioni per il miglior lavaggio delle mani, così come illustrate nella grafica elaborata dall’Organizzazione Mondiale della Sanità (possibile anche visionare il video al link: <https://youtu.be/Sdo9L0GhzEo>);
- c) nelle Disposizioni urgenti in materia di prevenzione “COVID-19”, emanate dalla Regione Puglia con prot. 667/p per ciò che riguarda coloro che rientrano da Piemonte, Lombardia, Veneto ed Emilia Romagna e che vi abbiano soggiornato negli ultimi 14 giorni (comunicare la propria presenza nel territorio della Regione Puglia con indicazione del domicilio al proprio medico di medicina generale ovvero, in mancanza, al Servizio Igiene e Sanità Pubblica del Dipartimento di Prevenzione dell’Azienda Sanitaria Locale territorialmente competente al fine di permettere l’esercizio dei poteri di sorveglianza).

Si richiama l’intera popolazione scolastica sulla necessità di rispettare rigorosamente le norme emanate dalle autorità competenti e, in caso di dubbi, di rivolgersi **telefonticamente** al proprio medico o alla ASL territorialmente competente, oppure di chiamare i numeri 1500 o 112.

I docenti, subito dopo l’appello, leggeranno quanto disposto in questa circolare e nei suoi allegati, costituiti da quanto esposto ai punti a), b) e c).

**IL DIRIGENTE SCOLASTICO**

Prof. Giovanni MUTINATI

firma autografa sostituita a mezzo stampa,  
ai sensi dell’art. 3, comma 2 del d.lgs. n. 39/1993

all.ti:

- a) opuscolo elaborato dal Ministero della Salute e dall’Istituto Superiore della Sanità (i “dieci comportamenti da seguire”)
- b) istruzioni per il miglior lavaggio delle mani, così come illustrate nella grafica elaborata dall’Organizzazione Mondiale della Sanità
- c) Disposizioni urgenti in materia di prevenzione “COVID-19”, emanate dalla Regione Puglia con prot. 667/p





*Ministero della Salute*



Istituto Superiore di Sanità

**nuovo coronavirus**

*Dieci comportamenti da seguire*

Testi rielaborati dalla Task Force Comunicazione ISS su fonti di:  
Organizzazione Mondiale della Sanità (OMS),  
European Centre for Disease Prevention and Control (ECDC)  
e Istituto Superiore di Sanità (ISS)

Progetto grafico: Servizio Comunicazione Scientifica - Istituto Superiore di Sanità

© Istituto Superiore di Sanità • febbraio 2020



nuovo coronavirus

## Dieci comportamenti da seguire

- 1** Lavati spesso le mani
- 2** Evita il contatto ravvicinato con persone che soffrono di infezioni respiratorie acute
- 3** Non toccarti occhi, naso e bocca con le mani
- 4** Copri bocca e naso se starnutisci o tossisci
- 5** Non prendere farmaci antivirali né antibiotici, a meno che siano prescritti dal medico
- 6** Pulisci le superfici con disinfettanti a base di cloro o alcol
- 7** Usa la mascherina solo se sospetti di essere malato o assisti persone malate
- 8** I prodotti MADE IN CHINA e i pacchi ricevuti dalla Cina non sono pericolosi
- 9** Contatta il **numero verde 1500** se hai febbre o tosse e sei tornato dalla Cina da meno di 14 giorni
- 10** Gli animali da compagnia non diffondono il nuovo coronavirus

# 1 Lavati spesso le mani

Il lavaggio e la disinfezione delle mani sono decisivi per prevenire l'infezione.

Le mani vanno lavate con acqua e sapone per almeno 20 secondi.

Se non sono disponibili acqua e sapone, è possibile utilizzare anche un disinfettante per mani a base di alcol al 60%.

Lavarsi le mani elimina il virus.



## 2 Evita il contatto ravvicinato con persone che soffrono di infezioni respiratorie acute

Mantieni almeno un metro di distanza dalle altre persone, in particolare quando tossiscono o starnutiscono o hanno la febbre, perché il virus è contenuto nelle goccioline di saliva e può essere trasmesso a distanza ravvicinata.





# 3 Non toccarti occhi, naso e bocca con le mani

Il virus si trasmette principalmente per via respiratoria, ma può entrare nel corpo anche attraverso gli occhi, il naso e la bocca, quindi evita di toccarli con le mani non ben lavate.

Le mani, infatti, possono venire a contatto con superfici contaminate dal virus e trasmetterlo al tuo corpo.

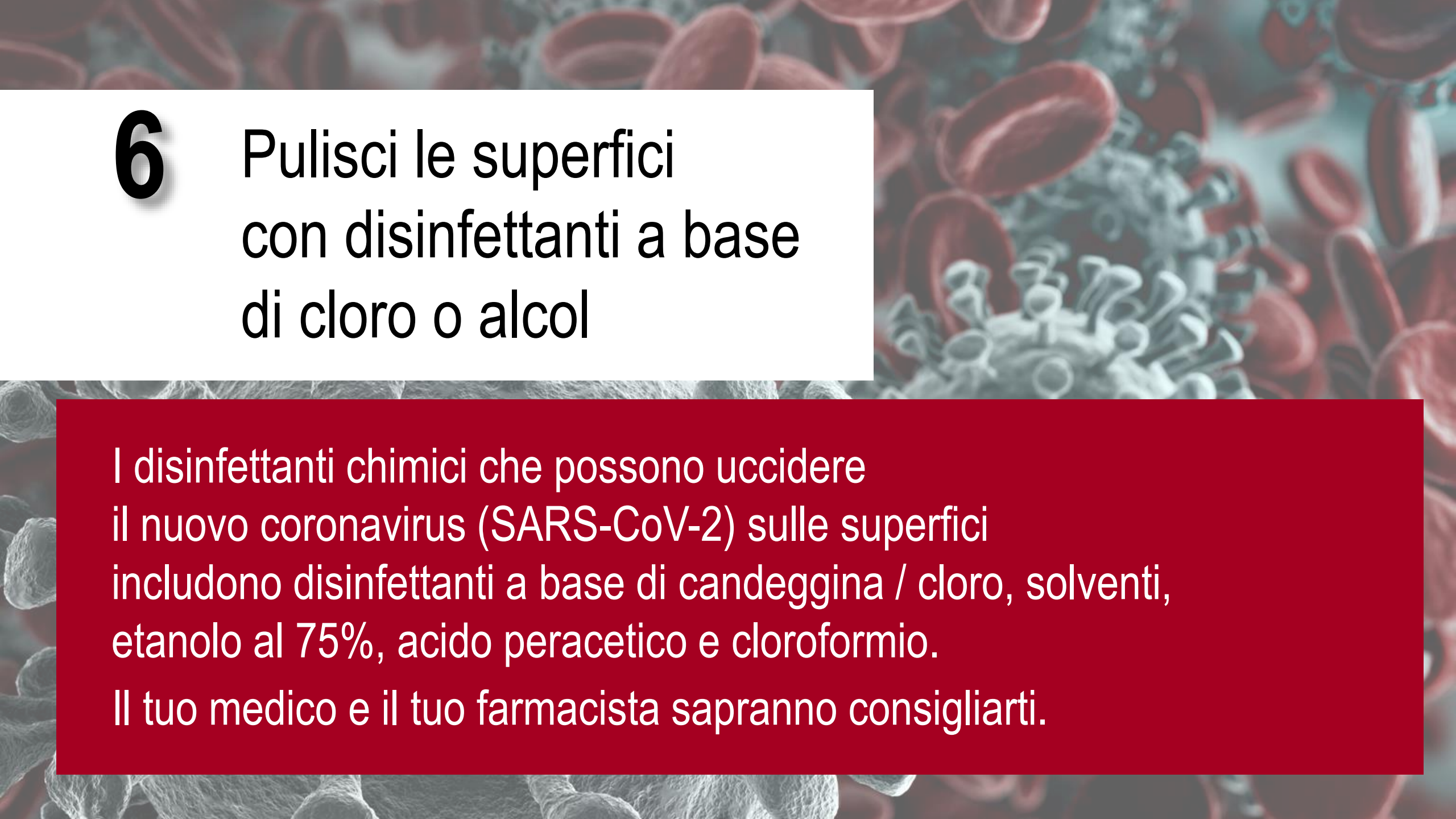
# 4 Copri bocca e naso se starnutisci o tossisci

Se hai un'infezione respiratoria acuta, evita contatti ravvicinati con le altre persone, tossisci all'interno del gomito o di un fazzoletto, preferibilmente monouso, indossa una mascherina e lavati le mani. Se ti copri la bocca con le mani potresti contaminare oggetti o persone con cui vieni a contatto.



# 5 Non prendere farmaci antivirali né antibiotici a meno che siano prescritti dal medico

Allo stato attuale non ci sono evidenze scientifiche che l'uso dei farmaci antivirali prevenga l'infezione da nuovo coronavirus (SARS-CoV-2). Gli antibiotici non funzionano contro i virus, ma solo contro i batteri. Il SARS-CoV-2 è, per l'appunto, un virus e quindi gli antibiotici non vengono utilizzati come mezzo di prevenzione o trattamento, a meno che non subentrino co-infezioni batteriche.



## 6 Pulisci le superfici con disinfettanti a base di cloro o alcol

I disinfettanti chimici che possono uccidere il nuovo coronavirus (SARS-CoV-2) sulle superfici includono disinfettanti a base di candeggina / cloro, solventi, etanolo al 75%, acido peracetico e cloroformio. Il tuo medico e il tuo farmacista sapranno consigliarti.

# 7 Usa la mascherina solo se sospetti di essere malato o assisti persone malate

L'Organizzazione Mondiale della Sanità raccomanda di indossare una mascherina solo se sospetti di aver contratto il nuovo coronavirus, e presenti sintomi quali tosse o starnuti, o se ti prendi cura di una persona con sospetta infezione da nuovo coronavirus (viaggio recente in Cina e sintomi respiratori).



## *USO della MASCHERINA*

Aiuta a limitare la diffusione del virus, ma deve essere adottata in aggiunta ad altre misure di igiene quali il lavaggio accurato delle mani per almeno 20 secondi. Non è utile indossare più mascherine sovrapposte.

# 8 I prodotti MADE IN CHINA e i pacchi ricevuti dalla Cina non sono pericolosi

L'Organizzazione Mondiale della Sanità ha dichiarato che le persone che ricevono pacchi dalla Cina non sono a rischio di contrarre il nuovo coronavirus, perché non è in grado di sopravvivere a lungo sulle superfici. A tutt'oggi non abbiamo alcuna evidenza che oggetti, prodotti in Cina o altrove, possano trasmettere il nuovo coronavirus (SARS-CoV-2).

# 9 Contatta il numero verde 1500 se hai febbre o tosse e sei tornato dalla Cina da meno di 14 giorni

Il periodo di incubazione del nuovo coronavirus è compreso tra 1 e 14 giorni. Se sei tornato da un viaggio in Cina da meno di 14 giorni, o sei stato a contatto con persone tornate dalla Cina da meno di 14 giorni, e ti viene febbre, tosse, difficoltà respiratorie, dolori muscolari, stanchezza chiama il numero verde 1500 del Ministero della Salute per avere informazioni su cosa fare. Indossa una mascherina, se sei a contatto con altre persone, usa fazzoletti usa e getta e lavati bene le mani.



# 10

## Gli animali da compagnia non diffondono il nuovo coronavirus

Al momento, non ci sono prove che animali da compagnia come cani e gatti possano essere infettati dal virus.

Tuttavia, è sempre bene lavarsi le mani con acqua e sapone dopo il contatto con gli animali da compagnia.



## Conferenza Permanente per i rapporti tra lo Stato, le Regioni e le Province Autonome di Trento e Bolzano



Federazione Ordini Farmacisti Italiani



federfarma



SOCIETÀ ITALIANA DI FARMACIA OSPEDALIERA E DEI SERVIZI FARMACEUTICI DELLE AZIENDE SANITARIE

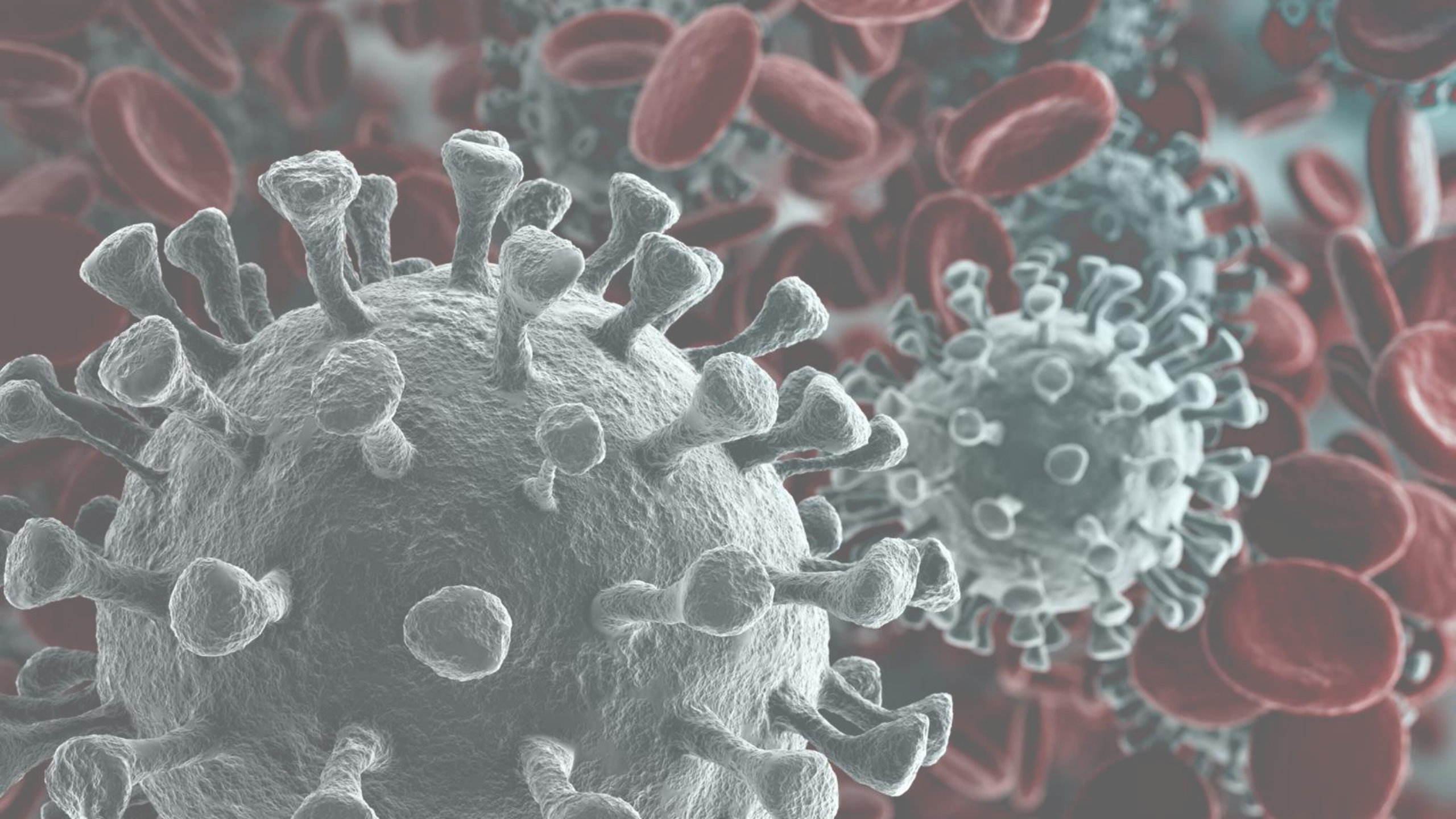


Società Italiana Multidisciplinare per la Prevenzione delle Infezioni nelle Organizzazioni Sanitarie



SOCIETÀ ITALIANA DI IGIENE  
Medicina Preventiva e Sanità Pubblica





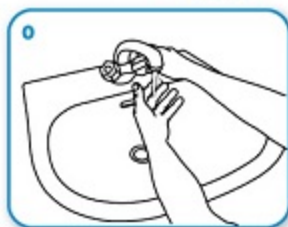


## Come lavarsi le mani con acqua e sapone?

**LAVA LE MANI CON ACQUA E SAPONE, SOLTANTO SE VISIBILMENTE SPORCHE! ALTRIMENTI, SCEGLI LA SOLUZIONE ALCOLICA!**



Durata dell'intera procedura: **40-60 secondi**



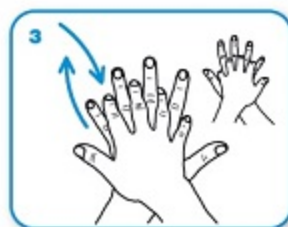
Bagna le mani con l'acqua



applica una quantità di sapone sufficiente per coprire tutta la superficie delle mani



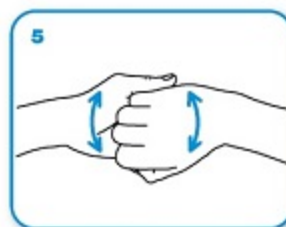
friziona le mani palmo contro palmo



il palmo destro sopra il dorso sinistro intrecciando le dita tra loro e viceversa



palmo contro palmo intrecciando le dita tra loro



dorso delle dita contro il palmo opposto tenendo le dita strette tra loro



frizione rotazionale del pollice sinistro stretto nel palmo destro e viceversa



frizione rotazionale, in avanti ed indietro con le dita della mano destra strette tra loro nel palmo sinistro e viceversa



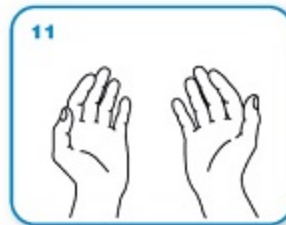
Risciacqua le mani con l'acqua



asciuga accuratamente con una salvietta monouso



usa la salvietta per chiudere il rubinetto



...una volta asciutte, le tue mani sono sicure.



## REGIONE PUGLIA

### Il Presidente della Regione Puglia

#### Disposizioni urgenti in materia di prevenzione “COVID-19”

Ritenuto che allo stato il Presidente della Regione Puglia non dispone dei poteri di emergenza di cui all'art. 1 comma 1 del Decreto Legge 23 febbraio 2020, n. 6 recante Misure urgenti in materia di contenimento e gestione dell'emergenza epidemiologica da COVID-19 che prevede che per la applicabilità dello stesso ci sia almeno un caso positivo nel territorio della Regione Puglia;

Visto il Comunicato del Ministro della Salute n.89 del 24 febbraio 2020 con cui ha evidenziato che *“è indispensabile che ci sia un solo centro di coordinamento per la gestione dell'emergenza in cui siano pienamente coinvolte tutte le regioni e con la guida del nostro coordinamento scientifico. Così sta funzionando, come dimostrano le ordinanze firmate nella giornata di ieri. Non servono scelte unilaterali di singoli territori”*;

Ritenuto che in attesa di specifici provvedimenti preannunziati da parte del Governo come da valutarsi nel corso del Tavolo Permanente istituito presso la Protezione Civile presieduto dal Presidente del Consiglio dei Ministri convocato per domani ore 10.00 risulta urgente e necessario porre in essere ogni utile tentativo di prevenire o rallentare la possibilità di insorgenza di focolai epidemici comunque assai probabili stante la particolare espansività della contaminazione e il flusso di arrivo e rientro in Puglia di numerosissimi cittadini che a causa della adozione delle misure di contenimento adottate in altre Regioni contaminate stanno rientrando presso i luoghi di originaria residenza;

Considerato che l'attività di indirizzo in materia di prevenzione sanitaria rientra tra i poteri ordinari della Giunta Regionale anche al fine di conoscere e prevedere l'entità dell'effettivo rischio epidemiologico al fine di adottare decisioni organizzative che possano consentire di meglio fronteggiare l'eventuale inizio del contagio anche nel territorio della Regione Puglia;

#### Considerato

Che tutti gli individui che sono transitati e hanno sostato dal 1<sup>a</sup> febbraio 2020 nei comuni di Bertinico, Casalpusterlengo, Castelgerundo, Castiglione D'Adda, Codogno, Fombio, Maleo, San Fiorano, Somaglia, Terranova dei Passerini nella Regione Lombardia, di Vo' nella Regione Veneto, come previsto dall'art. 1 del DPCM 23 febbraio 2020, **HANNO L'OBBLIGO** di *“comunicare tale circostanza al Dipartimento di prevenzione dell'azienda sanitaria competente per territorio, ai fini dell'adozione, da parte dell'autorità sanitaria competente, di ogni misura necessaria, ivi compresa la permanenza fiduciaria con sorveglianza attiva”*;

## INVITA

tutti i cittadini che comunque rientrano in Puglia provenienti dal Piemonte, Lombardia, Veneto ed Emilia Romagna e che vi abbiano soggiornato negli ultimi 14 giorni, a comunicare la propria presenza nel territorio della Regione Puglia con indicazione del domicilio al proprio medico di medicina generale ovvero, in mancanza, al Servizio Igiene e Sanità Pubblica del Dipartimento di Prevenzione dell'Azienda Sanitaria Locale territorialmente competente al fine di permettere l'esercizio dei poteri di sorveglianza.

Bari, 24 febbraio 2020

Prot. n. 667/sp

**Il Presidente**  
Michele Emiliano

A handwritten signature in black ink, appearing to read 'Michele Emiliano', written in a cursive style.